

รายงานแบบสอบถามสภาพเศรษฐกิจ สังคม และความคิดเห็นของประชาชน

**การสำรวจสภาพเศรษฐกิจ สังคม
และความคิดเห็นของประชาชนและหน่วยงานที่เกี่ยวข้อง
โครงการ Oneder Kaset (วันเดอร์ เกษตร) (ระยะก่อสร้าง)
บริษัท เอกภูมิทรัพย์ ดีเวลลอปเม้นท์ จำกัด**

1. ผลการสำรวจสภาพเศรษฐกิจและสังคม

1.1 วัตถุประสงค์ของการศึกษา

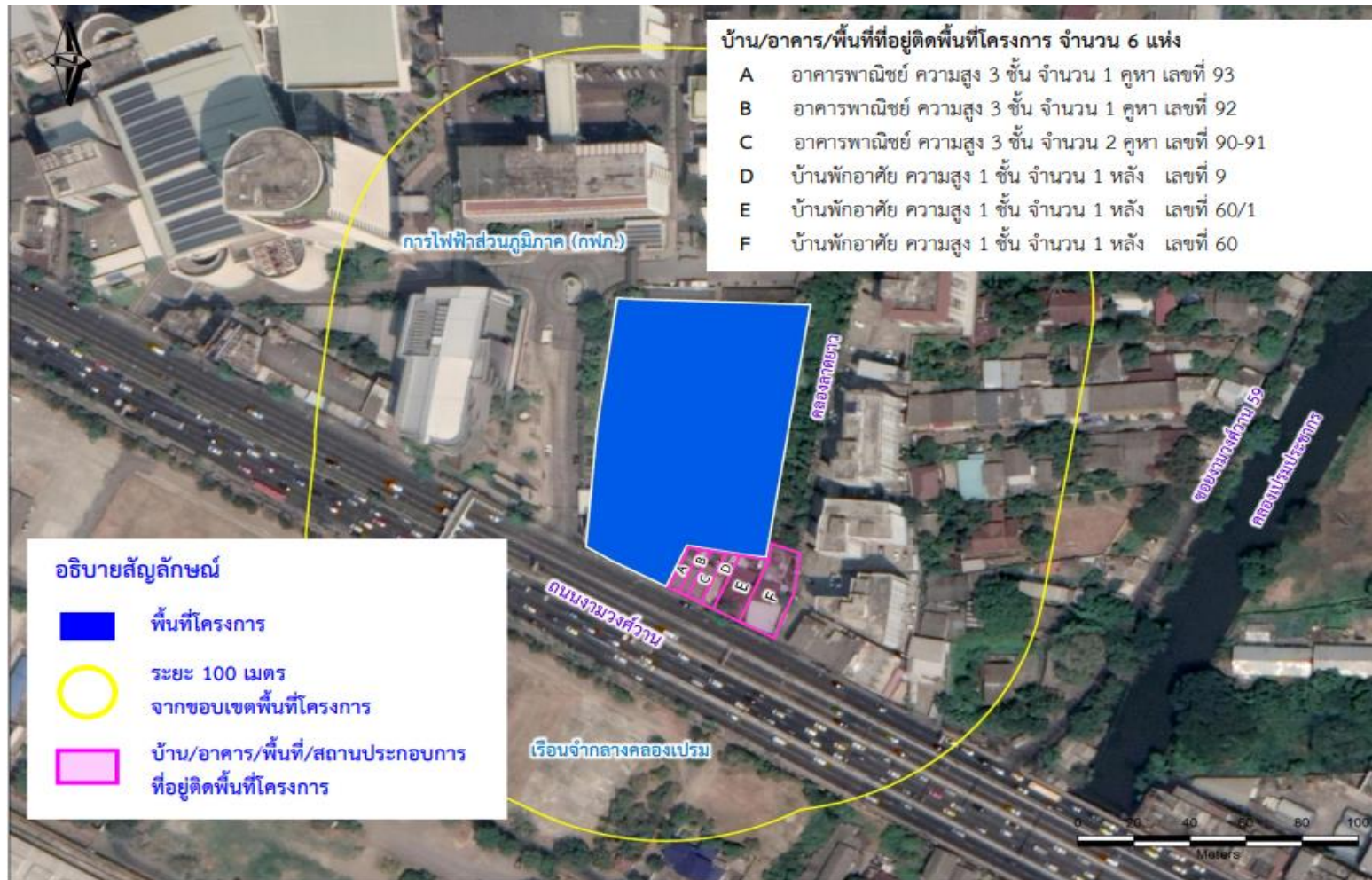
- 1) เพื่อศึกษาสภาพเศรษฐกิจและสังคม การประกอบอาชีพ รายได้ ภาวะการเงินของประชาชนในพื้นที่ที่ศึกษา
- 2) เพื่อศึกษาข้อมูลด้านสาธารณสุข และปัญหาสุขภาพ การเจ็บป่วยของประชาชนในรอบ 1 ปีที่ผ่านมา
- 3) เพื่อศึกษาข้อมูลด้านอาชีพอนามัยสิ่งแวดล้อมในครัวเรือน ได้แก่ แหล่งน้ำอุปโภค บริโภคในครัวเรือน การจัดการน้ำเสียในครัวเรือน และการกำจัดมูลฝอยในครัวเรือน
- 4) เพื่อทราบความคิดเห็นของประชาชนเกี่ยวกับการติดตามตรวจสอบและประเมินคุณภาพสิ่งแวดล้อมของโครงการ ได้แก่ การรับทราบข้อมูลข่าวสาร ผลกระทบที่ได้รับจากการดำเนินงานโครงการ และการร้องเรียนปัญหาด้านต่างๆ ที่ได้รับการดำเนินงานโครงการ

1.2 ขอบเขตและวิธีการศึกษา

1.2.1 พื้นที่ศึกษา

การศึกษาสภาพเศรษฐกิจและสังคม ความคิดเห็นของประชาชนและหน่วยงานที่เกี่ยวข้อง พื้นที่ที่ศึกษาครอบคลุมพื้นที่รัศมี 1 กิโลเมตร รอบโครงการ Oneder Kaset (วันเดอร์ เกษตร) ได้แก่

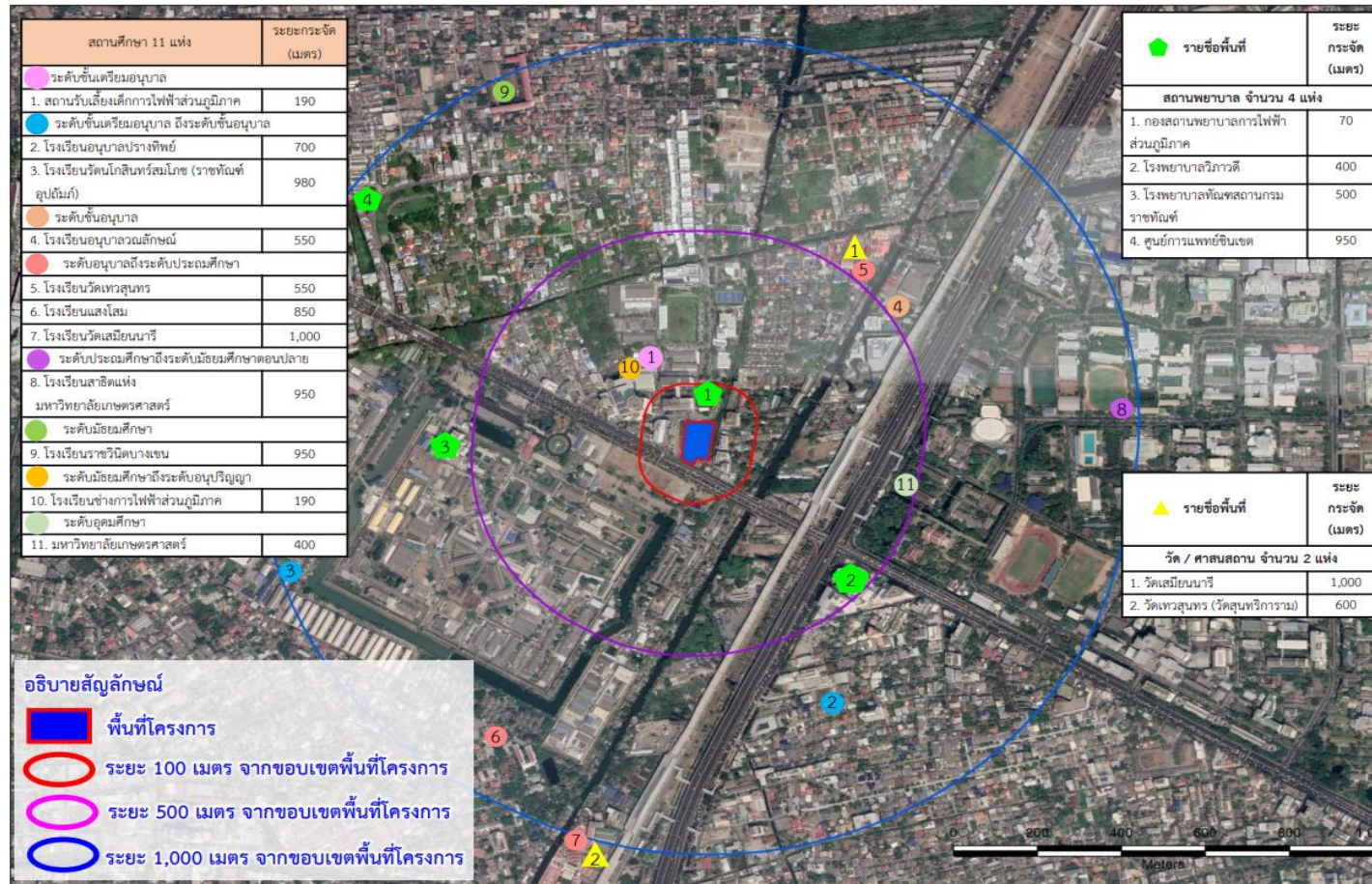
- บ้าน/อาคารข้างเคียงติดโครงการ ระยะประชิด (แสดงดังรูปที่ 1)
- บ้าน/อาคารในระยะ 100 เมตร จากขอบเขตพื้นที่โครงการ (แสดงดังรูปที่ 2)
- พื้นที่อ่อนไหว รัศมี 1 กิโลเมตร จากขอบเขตพื้นที่โครงการ (แสดงดังรูปที่ 3)



รูปที่ 1 ผังการสำรวจความเห็นบ้าน/อาคารข้างเคียงติดโครงการระยะประชิด



รูปที่ 2 ผังการสำรวจความเห็นบ้าน/อาคารในระยะ 100 เมตร จากขอบเขตพื้นที่โครงการ



รูปที่ 3 ผังการสำรวจความเห็นพื้นที่อ่อนไหว รัศมี 1 กิโลเมตร จากขอบเขตพื้นที่โครงการ

1.2.2 การสุ่มตัวอย่างและการเก็บข้อมูลภาคสนาม

1) วิธีการสุ่มตัวอย่าง

ที่ปรึกษาฯ ได้ทำการเก็บตัวอย่างแบบสอบถามในพื้นที่รัศมี 1 กิโลเมตร รอบพื้นที่โครงการ การสุ่มตัวอย่างกลุ่มครัวเรือน ที่ปรึกษาได้ทำการสำรวจโดยวิธีสุ่มแบบ Random Sampling กล่าวคือ ไม่เลือกศึกษาประชากรเป้าหมายเฉพาะพื้นที่ใดพื้นที่หนึ่งเท่านั้น โดยได้ทำการสุ่มให้กระจายครอบคลุมประชากรเป้าหมายในชุมชน ส่วนในกลุ่มหน่วยงานราชการและพื้นที่อื่นใด ได้ทำการสุ่มแบบเจาะจง คือ เก็บตัวอย่างเจาะจงตัวแทนหน่วยงานที่ต้องการสำรวจ

2) การเก็บข้อมูลภาคสนาม

ก่อนการสำรวจ ที่ปรึกษาได้ดำเนินการอบรมพนักงานสัมภาษณ์ให้รับทราบและเข้าใจในวัตถุประสงค์ ของการสำรวจและรายละเอียดการดำเนินงานของโครงการที่ผ่านมา เพื่อสามารถให้ความรู้กับประชาชนที่สัมภาษณ์ และสามารถตอบข้อซักถามได้ สำหรับการสำรวจภาคสนามได้ลงพื้นที่สำรวจในช่วงวันที่ 26 พฤศจิกายน 2565 ซึ่งรูปสำรวจสภาพเศรษฐกิจ สังคม และความคิดเห็นของประชาชนและหน่วยงานที่เกี่ยวข้อง แสดงดังรูปที่ 4

1.2.3 ลักษณะของแบบสอบถาม

แบบสอบถามสภาพเศรษฐกิจและสังคม ความคิดเห็นของประชาชนและหน่วยงานที่เกี่ยวข้อง ในช่วงการดำเนินการก่อสร้างของโครงการ Oneder Kaset (วันเดอร์ เกษตร) สรุปประเด็นดังนี้

1. ข้อมูลทั่วไปของผู้ให้สัมภาษณ์
2. ข้อมูลลักษณะทางด้านเศรษฐกิจ
3. ข้อมูลทางด้านอาชีพ รายได้ สิ่งแวดล้อมในครัวเรือน
4. การรับทราบข้อมูลข่าวสารและสภาพปัญหา ด้านสังคมและสิ่งแวดล้อมปัจจุบัน

การสำรวจสภาพเศรษฐกิจ สังคม
และความคิดเห็นของประชาชน และหน่วยงานที่เกี่ยวข้อง
โครงการ Oneder Kaset (วันเดอร์ เกษตร) (ระยะก่อสร้าง)
บริษัท เอกภูมิทรัพย์ ดีเวลลอปเม้นท์ จำกัด



รูปที่ 4 การสำรวจสภาพเศรษฐกิจ สังคม
และความคิดเห็นของประชาชน และหน่วยงานที่เกี่ยวข้อง

การสำรวจสภาพเศรษฐกิจ สังคม
และความคิดเห็นของประชาชน และหน่วยงานที่เกี่ยวข้อง
โครงการ Oneder Kaset (วันเดอร์ เกษตร) (ระยะก่อสร้าง)
บริษัท เอกภูมิทรัพย์ ดีเวลลอปเม้นท์ จำกัด



รูปที่ 4 การสำรวจสภาพเศรษฐกิจ สังคม
และความคิดเห็นของประชาชน และหน่วยงานที่เกี่ยวข้อง

1.3 ผลการสำรวจความคิดเห็นของบ้าน/อาคารข้างเคียงติดโครงการ ระยะประชิด

1.3.1 ข้อมูลทั่วไปของผู้ให้สัมภาษณ์

จากผลการสำรวจความคิดเห็นของประชาชน ที่อาศัยอยู่ในบ้าน/อาคารข้างเคียงติดโครงการ ระยะประชิด รอบโครงการ Oneder Kaset (วันเดอร์ เกษตร) จำนวน 5 ตัวอย่าง

กลุ่มผู้ให้สัมภาษณ์ในพื้นที่ศึกษาเป็นเพศหญิงทั้งหมด ส่วนใหญ่มีอายุอยู่ในช่วง 51-60 ปี (ร้อยละ 60) ผู้ให้สัมภาษณ์ทั้งหมดนับถือศาสนาพุทธ จบการศึกษาระดับ มัธยมศึกษา (ร้อยละ 60)

ภูมิลำเนาเดิมของผู้ให้สัมภาษณ์ส่วนใหญ่อยู่ที่นี้ตั้งแต่เกิด (ร้อยละ 80) ที่เหลือย้ายมาจากที่อื่น (ร้อยละ 20) ซึ่งส่วนใหญ่ย้ายมาจากจังหวัดในภาคกลาง (ร้อยละ 100) โดยย้ายมาอยู่เป็นเวลาไม่มากกว่า 20 ปี (ร้อยละ 100) สาเหตุที่ย้ายมาที่นี่เพราะ ย้ายมาประกอบอาชีพ (ร้อยละ 100)

ลักษณะของอาคารที่พักอาศัยเป็นบ้านเดี่ยวชั้นเดียว (ร้อยละ 40) โดยกรรมสิทธิ์ของบ้าน/ที่อยู่อาศัยเป็นกรรมสิทธิ์ของตนเอง (ร้อยละ 60)

1.3.2 ข้อมูลลักษณะสภาพทางด้านเศรษฐกิจ

อาชีพหลักของครัวเรือนพบว่าครัวเรือนประกอบอาชีพค้าขาย (ร้อยละ 80) ส่วนอาชีพรอง หรืออาชีพเสริมของครัวเรือน พบว่าส่วนใหญ่ (ร้อยละ 100) มีอาชีพรอง/อาชีพเสริม ได้แก่ รับจ้างทั่วไปเป็นต้น สำหรับสถานะการเงินของครัวเรือน พบว่าครัวเรือนส่วนใหญ่ พอใช้ แต่ไม่มีเหลือเก็บ (ร้อยละ 80)

1.3.3 ข้อมูลด้านสาธารณสุข และสุขภาพ

ปัญหาเกี่ยวกับสุขภาพของสมาชิกในครัวเรือนในรอบ 1 ปี ที่ผ่านมา พบว่าสมาชิกในครัวเรือนส่วนใหญ่ มีปัญหาเกี่ยวกับสุขภาพ (ร้อยละ 100) เป็นต้น

การรักษาพยาบาลเมื่อสมาชิกในครัวเรือนเจ็บป่วย พบว่า โรงพยาบาลรัฐ (ร้อยละ 100)

1.3.4 ข้อมูลด้านอาชีวอนามัยสิ่งแวดล้อมในครัวเรือน

แหล่งน้ำที่ใช้เพื่อการบริโภค (น้ำดื่ม) ครัวเรือนส่วนใหญ่ซื้อน้ำบรรจุขวด/ถัง (ร้อยละ 80) ซึ่งส่วนใหญ่มีน้ำเพื่อการบริโภค (น้ำดื่ม) เพียงพอต่อความต้องการ (ร้อยละ 100)

แหล่งน้ำที่ใช้เพื่อการอุปโภค (น้ำใช้) ครัวเรือนส่วนใหญ่ใช้น้ำประปา (ร้อยละ 80) ซึ่งส่วนใหญ่มีน้ำเพื่อการอุปโภค (น้ำใช้) เพียงพอต่อความต้องการ (ร้อยละ 100.00)

การจัดการน้ำเสียและการกำจัดมูลฝอยในครัวเรือน พบว่าครัวเรือนส่วนใหญ่กำจัดน้ำทิ้งจากบ้านเรือน โดยระบายลงท่อระบายน้ำสาธารณะ (ร้อยละ 44) ส่วนการกำจัดขยะมูลฝอยในครัวเรือน ส่วนใหญ่จะรวบรวมแล้วนำไปทิ้งถังขยะเพื่อให้รถเก็บขยะมารับไป (ร้อยละ 100)

1.3.5 การรับทราบข้อมูลข่าวสารและสภาพปัญหาด้านสังคมและสิ่งแวดล้อมปัจจุบัน

การรับทราบข้อมูลข่าวสารของโครงการในชุมชน พบว่า ผู้ให้สัมภาษณ์ส่วนใหญ่ทราบข้อมูลข่าวสารของโครงการ (ร้อยละ 100) โดยทราบจากเองจากพื้นที่ (ร้อยละ 40) รองลงมา ทราบจากญาติพี่น้อง/เพื่อนบ้าน ป้ายประกาศ/ประชาสัมพันธ์และเจ้าของโครงการ/ตัวแทนโครงการ (ร้อยละ 20) เป็นต้น

ปัญหาด้านสิ่งแวดล้อมที่ได้รับในปัจจุบัน ผู้ให้สัมภาษณ์เห็นว่าปัญหาที่ได้รับมากที่สุด คือ ปัญหาเสียงดังรบกวนและปัญหาฝุ่นละออง (ร้อยละ 80) ซึ่งเห็นว่าปัญหาในระดับมาก (ร้อยละ 20) ระดับปานกลาง (ร้อยละ 60) รองลงมา ปัญหาความสั่นสะเทือนและการจราจรติดขัด (ร้อยละ 80) มีปัญหาในระดับมากระดับมาก (ร้อยละ 20) ระดับปานกลาง (ร้อยละ 60) ส่วนปัญหาสิ่งแวดล้อมด้านอื่นๆ ผู้ให้สัมภาษณ์เห็นว่าได้รับความเดือดร้อนไม่มากนัก (ดังรายละเอียดในตารางที่ 1 - 1) โดยเมื่อได้รับผลกระทบ ผู้ให้สัมภาษณ์ส่วนใหญ่ไม่ได้แจ้งหน่วยงานที่เกี่ยวข้องให้เข้ามาดำเนินการแก้ไข (ร้อยละ 60)

ตารางที่ 1 – 1 ผลกระทบที่ได้รับในปัจจุบัน

ผลกระทบ	ผลกระทบ (ร้อยละ)		ระดับของผลกระทบ (ร้อยละ)				
	ไม่มี	มี	น้อย ที่สุด	น้อย	ปาน กลาง	มาก	มาก ที่สุด
1. เสียงดังรบกวน	20	80	0	0	60	20	0
2. มลพิษทางอากาศ/ฝุ่นละออง	20	80	0	0	60	20	0
3. ความสั่นสะเทือน	20	80	0	0	60	20	0
4. ขยะมูลฝอย/เศษดิน/ทรายจากการก่อสร้าง	100	0	0	0	0	0	0
5. น้ำท่วมขัง	80	20	0	0	0	20	0
6. ปัญหาน้ำเน่าเสีย	100	0	0	0	0	0	0
7. ปัญหาต่อสุขภาพอนามัย/สุขภาพจิต/คุณภาพชีวิต	40	60	0	0	60	0	0
8. การจราจรติดขัด/ขีดขวางการจราจร/ต้องเปลี่ยนเส้นทางการจราจร	20	80	0	0	20	40	20
9. เกิดปัญหาอาชญากรรม/ยาเสพติดจากคนงานก่อสร้าง	100	0	0	0	0	0	0
10. การบั้งแสง/ลมของอากาศ/สัญญาณวิทยุ/โทรทัศน์	100	0	0	0	0	0	0
11. ความแออัดของชุมชน	100	0	0	0	0	0	0
12. อื่น ๆ (ระบุ)	80	20	0	0	20	0	0

1.4 ผลการสำรวจความคิดเห็นของบ้าน/อาคารในระยะ 100 เมตร จากขอบเขตพื้นที่โครงการ

1.4.1 ข้อมูลทั่วไปของผู้ให้สัมภาษณ์

จากผลการสำรวจความคิดเห็นของประชาชน ที่อาศัยอยู่ในบ้าน/อาคารในระยะ 100 เมตร จากขอบเขตพื้นที่โครงการ Oneder Kaset (วันเดอร์ เกษตร) จำนวน 39 ตัวอย่าง

กลุ่มผู้ให้สัมภาษณ์ในพื้นที่ศึกษาเป็นเพศหญิง (ร้อยละ 53) และเพศชาย (ร้อยละ 47) ส่วนใหญ่มีอายุอยู่ในช่วง 61 - 70 ปี (ร้อยละ 37) รองลงมา มีอายุอยู่ในช่วงมากกว่า 20 ปี และ 41 - 60 ปี (ร้อยละ 16) ผู้ให้สัมภาษณ์ทั้งหมดนับถือศาสนาพุทธ ส่วนใหญ่จบการศึกษาระดับ ประถมศึกษา (ร้อยละ 37) รองลงมา ปวช./ปวส. และปริญญาตรี (ร้อยละ 26) และมัธยมศึกษา (ร้อยละ 11)

ภูมิลำเนาเดิมของผู้ให้สัมภาษณ์ส่วนใหญ่อยู่ที่นี้ตั้งแต่เกิด (ร้อยละ 61) ที่เหลือย้ายมาจากที่อื่น (ร้อยละ 39) ซึ่งส่วนใหญ่ย้ายมาจากจังหวัดในภาคกลาง (ร้อยละ 67) รองลงมาย้ายมาจากจังหวัดในภาคตะวันออกเฉียงเหนือและภาคเหนือ (ร้อยละ 17) โดยย้ายมาอยู่เป็นเวลามากกว่า 20 ปี (ร้อยละ 43) รองลงมาย้ายมาอยู่เป็นเวลา 16 - 20 ปี (ร้อยละ 14) สาเหตุที่ย้ายมาที่นี้เพราะประกอบอาชีพ (ร้อยละ 100)

ลักษณะของอาคารที่พักอาศัยส่วนใหญ่เป็นทาวน์เฮ้าส์ (ร้อยละ 42) รองลงมา บ้านเดี่ยวชั้นเดียว (ร้อยละ 26) โดยกรรมสิทธิ์เป็นของตนเอง (ร้อยละ 79) รองลงเป็นอื่นๆ (ร้อยละ 16)

1.4.2 ข้อมูลลักษณะสภาพทางด้านเศรษฐกิจ

อาชีพหลักของครัวเรือนพบว่าครัวเรือนส่วนใหญ่ประกอบอาชีพอื่นๆ (ร้อยละ 32) รองลงมา ประกอบธุรกิจและเป็นพนักงานบริษัท/เอกชน (ร้อยละ 21) เป็นต้น ส่วนอาชีพรอง หรืออาชีพเสริมของครัวเรือนพบว่าส่วนใหญ่ (ร้อยละ 79) มีอาชีพรอง/อาชีพเสริม รับจ้างทั่วไป เป็นต้น สำหรับสถานะการเงินของครัวเรือนพบว่าครัวเรือนส่วนใหญ่มีรายได้พอใช้แต่ไม่มีเหลือเก็บ (ร้อยละ 63) รองลงมา พอใช้มีเหลือเก็บ (ร้อยละ 37)

1.4.3 ข้อมูลด้านสาธารณสุข และสุขภาพ

ปัญหาเกี่ยวกับสุขภาพของสมาชิกในครัวเรือนในรอบ 1 ปี ที่ผ่านมา พบว่าสมาชิกในครัวเรือนส่วนใหญ่ ไม่มีปัญหาเกี่ยวกับสุขภาพ (ร้อยละ 58) มีปัญหาเกี่ยวกับสุขภาพ (ร้อยละ 42) อาการของโรคได้แก่ ระบบทางเดินหายใจ/โรคหวัด (ร้อยละ 55) อื่นๆ (ร้อยละ 27) โรคระบบทางเดินอาหารและโรคผิวหนัง/โรคภูมิแพ้ (ร้อยละ 9) เป็นต้น

การรักษาพยาบาลเมื่อสมาชิกในครัวเรือนเจ็บป่วย พบว่า ส่วนใหญ่ไปรักษาที่โรงพยาบาลของรัฐ (ร้อยละ 64) รองลงมา ปลอมยให้หายเอง (ร้อยละ 18) บริการสาธารณสุขและซื้อยามากินเอง (ร้อยละ 9)

1.4.4 ข้อมูลด้านอาชีวอนามัยสิ่งแวดล้อมในครัวเรือน

แหล่งน้ำที่ใช้เพื่อการบริโภค (น้ำดื่ม) ครัวเรือนส่วนใหญ่เป็นน้ำประปาผ่านเครื่องกรอง (ร้อยละ 58) รองลงมา ชื้อน้ำบรรจุขวด/ถัง (ร้อยละ 42) ซึ่งส่วนใหญ่มีน้ำเพื่อการบริโภค (น้ำดื่ม) เพียงพอต่อความต้องการ (ร้อยละ 100)

แหล่งน้ำที่ใช้เพื่อการอุปโภค (น้ำใช้) ครัวเรือนส่วนใหญ่เป็นน้ำประปา (ร้อยละ 100) ซึ่งส่วนใหญ่มีน้ำเพื่อการอุปโภค (น้ำใช้) เพียงพอต่อความต้องการ (ร้อยละ 100)

การจัดการน้ำเสียและการกำจัดมูลฝอยในครัวเรือน พบว่าครัวเรือนส่วนใหญ่กำจัดน้ำทิ้งจากบ้านเรือน โดยระบายลงท่อระบายน้ำสาธารณะ (ร้อยละ 59) ส่วนการกำจัดขยะมูลฝอยในครัวเรือน ส่วนใหญ่จะรวบรวมแล้วนำไปทิ้งถังขยะเพื่อให้รถเก็บขยะมารับไป (ร้อยละ 53)

1.4.5 การรับทราบข้อมูลข่าวสารและสภาพปัญหาด้านสังคมและสิ่งแวดล้อมปัจจุบัน

การรับทราบข้อมูลข่าวสารของโครงการในชุมชน พบว่า ผู้ให้สัมภาษณ์ส่วนใหญ่ทราบข้อมูลข่าวสารของโครงการ (ร้อยละ 100) โดยทราบจาก เป็นคนในพื้นที่ (ร้อยละ 39) รองลงมา ป้ายประกาศ/ตัวแทนโครงการ (ร้อยละ 33) และญาติพี่น้อง/เพื่อนบ้าน (ร้อยละ 17) เป็นต้น

ปัญหาด้านสิ่งแวดล้อมที่ได้รับในปัจจุบัน ผู้ให้สัมภาษณ์เห็นว่าปัญหาที่ได้รับผลกระทบมากที่สุดคือ มลพิษทางอากาศ/ฝุ่นละออง (ร้อยละ 42) ซึ่งเห็นว่ามีปัญหาในระดับมากและน้อย (ร้อยละ 11) ระดับปานกลาง (ร้อยละ 16) รองลงมา ได้แก่ เสียงดังรบกวน (ร้อยละ 37) ซึ่งมีปัญหาในระดับปานกลาง (ร้อยละ 32) ระดับน้อย (ร้อยละ 5) และปัญหาความสั่นสะเทือน (ร้อยละ 32) ซึ่งเห็นว่ามีปัญหาในระดับปานกลางและน้อยที่สุด (ร้อยละ 11) ระดับมากและน้อย (ร้อยละ 5) ส่วนปัญหาสิ่งแวดล้อมด้านอื่นๆ ผู้ให้สัมภาษณ์เห็นว่าได้รับความเดือดร้อน (ดังรายละเอียดในตารางที่ 1 - 2) โดยเมื่อได้รับผลกระทบ ผู้ให้สัมภาษณ์ส่วนใหญ่ไม่ได้แจ้งหน่วยงานที่เกี่ยวข้องให้เข้ามาดำเนินการแก้ไข (ร้อยละ 100)

ตารางที่ 1 – 2 ผลกระทบที่ได้รับในปัจจุบัน

ผลกระทบ	ผลกระทบ (ร้อยละ)		ระดับของผลกระทบ (ร้อยละ)				
	ไม่มี	มี	น้อย ที่สุด	น้อย	ปาน กลาง	มาก	มาก ที่สุด
1. เสียงดังรบกวน	63	37	0	5	32	0	0
2. มลพิษทางอากาศ/ฝุ่นละออง	58	42	4	11	16	11	0
3. ความสั่นสะเทือน	68	32	11	5	11	5	0
4. ขยะมูลฝอย/เศษดิน/ทรายจากการก่อสร้าง	89	11	0	6	0	5	0
5. น้ำท่วมขัง	100	0	0	0	0	0	0
6. ปัญหาน้ำเน่าเสีย	100	0	0	0	0	0	0
7. ปัญหาต่อสุขภาพอนามัย/สุขภาพจิต/คุณภาพชีวิต	89	11	0	0	11	0	0
8. การจราจรติดขัด/ขีดขวางการจราจร/ต้องเปลี่ยนเส้นทางการจราจร	74	26	0	0	10	0	16
9. เกิดปัญหาอาชญากรรม/ยาเสพติดจากคนงานก่อสร้าง	100	0	0	0	0	0	0
10. การบั้งแสง/ลมของอากาศ/สัญญาณวิทยุ/โทรทัศน์	100	0	0	0	0	0	0
11. ความแออัดของชุมชน	100	0	0	0	0	0	0
12. อื่น ๆ (ระบุ)	95	5	0	0	5	0	0

1.5 ผลการสำรวจความคิดเห็นของพื้นที่อ่อนไหว รัศมี 1 กิโลเมตร จากขอบเขตพื้นที่โครงการ

จากผลการสำรวจความคิดเห็นของหน่วยงาน ที่อาศัยอยู่ในพื้นที่อ่อนไหว รัศมี 1 กิโลเมตร จากขอบเขตพื้นที่โครงการ Oneder Kaset (วันเดอร์ เกษตร) จำนวน 6 ตัวอย่าง

1.5.1 การรับทราบข้อมูลข่าวสารและสภาพปัญหาด้านสังคมและสิ่งแวดล้อมปัจจุบัน

จากผลการสำรวจความคิดเห็นของพื้นที่อ่อนไหว รัศมี 1 กิโลเมตร จากขอบเขตพื้นที่โครงการ ประกอบไปด้วย สถานที่ราชการ/องค์กร (ร้อยละ 33) โรงพยาบาล (ร้อยละ 17) สถานศึกษา/โรงเรียน/มหาวิทยาลัย (ร้อยละ 50)

การรับทราบข้อมูลข่าวสารของโครงการในชุมชน พบว่า ผู้ให้สัมภาษณ์ส่วนใหญ่ ไม่ทราบข้อมูล ข่าวสารของโครงการ (ร้อยละ 33) และทราบว่ามีการโครงการ (ร้อยละ 67) โดยทราบจากเจ้าของโครงการ (ร้อยละ 60) รองลงมาทราบเอง/เป็นคนในพื้นที่และป้ายประกาศ (ร้อยละ 20) เป็นต้น

ปัญหาด้านสิ่งแวดล้อมที่ได้รับในปัจจุบัน ผู้ให้สัมภาษณ์เห็นว่าปัญหาที่ได้รับมากที่สุด คือ ปัญหามลพิษทางอากาศ/ฝุ่นละออง ปัญหาการจราจรติดขัด/ขีดขวางการจราจร/ต้องเปลี่ยนเส้นทางการจราจร และปัญหาต่อสุขภาพอนามัย/สุขภาพ (ร้อยละ 50) ซึ่งเห็นว่ามีปัญหาในระดับปานกลางและน้อย (ร้อยละ 33 และ 17 ตามลำดับ) รองลงมา ได้แก่ ปัญหาความเสี่ยงดังรบกวนและการจราจรติดขัด (ร้อยละ 33) ซึ่งมีปัญหาในระดับมาก (ร้อยละ 17) ระดับน้อยที่สุด (ร้อยละ 16) ส่วนปัญหาสิ่งแวดล้อมด้านอื่น ๆ ผู้ให้สัมภาษณ์เห็นว่าได้รับความเดือดร้อนไม่มากนัก (ดังรายละเอียดในตารางที่ 1 - 4) โดยเมื่อได้รับผลกระทบ ผู้ให้สัมภาษณ์ส่วนใหญ่ไม่ได้แจ้งหน่วยงานที่เกี่ยวข้องให้เข้ามาดำเนินการแก้ไข (ร้อยละ 100)

ตารางที่ 1 – 4 ผลกระทบที่ได้รับในปัจจุบัน

ผลกระทบ	ผลกระทบ (ร้อยละ)		ระดับของผลกระทบ (ร้อยละ)				
	ไม่มี	มี	น้อย ที่สุด	น้อย	ปาน กลาง	มาก	มาก ที่สุด
1. เสียงดังรบกวน	67	33	17	16	0	0	0
2. มลพิษทางอากาศ/ฝุ่นละออง	50	50	0	17	33	0	0
3. ความสั่นสะเทือน	67	33	0	33	0	0	0
4. ขยะมูลฝอย/เศษดิน/ทรายจากการก่อสร้าง	50	50	33	17	0	0	0
5. น้ำท่วมขัง	80	20	0	20	0	0	0
6. ปัญหาน้ำเน่าเสีย	83	17	0	17	0	0	0
7. ปัญหาต่อสุขภาพอนามัย/สุขภาพจิต/คุณภาพชีวิต	50	50	35	15	0	0	0
8. การจราจรติดขัด/ขีดขวางการจราจร/ต้องเปลี่ยนเส้นทางการจราจร	67	33	17	0	0	16	0
9. เกิดปัญหาอาชญากรรม/ยาเสพติดจากคนงานก่อสร้าง	83	17	17	0	0	0	0
10. การบั้งแสง/ลมของอากาศ/สัญญาณวิทยุ/โทรทัศน์	83	17	17	0	0	0	0
11. ความแออัดของชุมชน	83	17	17	0	0	0	0
12. อื่น ๆ (ระบุ)	83	17	17	0	0	0	0